

中国耀州窑

YAOZHOU KILN OF CHINA

北京艺术博物馆编

中国华侨出版社

《中国古瓷窑大系》

Series of China's Ancient Porcelain Kiln Sites
YaoZhou Kiln of China

中国古瓷窑大系

中国耀州窑

北京艺术博物馆 编



中国华侨出版社

目录

CONTENTS

第一部分 总论

第一章 初创探索 - 唐代	9
第二章 成熟创新 - 五代	50
第三章 繁荣鼎盛 - 宋代	80
第四章 延续发展 - 金代	193
第五章 瓷业转型 - 蒙元	234
第六章 转移更替 - 明代	246
第七章 多元发展 - 清代	262
第八章 引进改良 - 清末民国	272

第二部分 论文

故宫博物院藏耀州窑瓷器	冯小琦	284
析中国国家博物馆藏宋金时期耀州窑青瓷	耿东升	296
试析辽怀陵 5 号墓出土耀州窑青瓷年代	张红星 唐彩霞	304

目录

CONTENTS

河北出土的耀州窑青瓷

- 兼谈五代至北宋早期青瓷与白瓷上的深剔刻装饰 穆 青 309
- 蓝田北宋吕氏家族墓出土耀州窑瓷器 张 蕴 320
- 窖藏及墓葬出土耀州窑瓷器问题探讨 杜 文 327
- ## 黄堡窑装烧工艺的发展演变
- 兼谈黄堡窑与越窑、汝窑及高丽青瓷的关系 王小蒙 346
- 高丽青瓷出现的耀州窑青瓷因素 【韩国】徐仙女 355
- 从耀州窑青釉刻花倒装壶看宋代瓷器审美文化 党燕宁 369
- 耀州窑出土琉璃建材综述 赵亚利 374
- 析唐代金银器对十世纪耀州窑青瓷的影响 杨俊艳 379
-
- 耀州窑学术研究专著一览表 403
- 耀州窑学术研究论文一览表 407
- 耀州窑陶瓷收藏情况表 428

唐代是耀州窑在黄堡窑场初创和多方探索的时期。其时尚未有“耀州”建置，我们又称之为“唐代黄堡窑”。初创时期，其曾广泛学习越窑、邢窑和南北方各名窑的先进烧造工艺，烧制多种品类的陶瓷器。

早期烧制黑釉、白釉、茶叶末釉瓷和低温棕黄釉、绿釉及唐三彩、琉璃瓦等。

唐三彩和低温釉类陶器，以瓷土为胎，有褐、棕、黄、绿、白等釉色，以铅为助熔剂，采用二次烧成。器物有仿实用器物碗、钵、盒、炉、瓶、罐、壶类及人物和动物俑类。与唐代的其他三彩窑相比，该窑增加了绿、绿黄、黑色琉璃瓦和三彩建筑构件，应是为唐国都长安的高级建筑所烧。

单色釉以黑釉瓷和茶叶末釉瓷最具特色，在唐代是国内烧造水平高，产品数量大的重要窑场。白釉瓷质量较北方诸窑要差，不仅釉为乳白、白中泛黄，而且化妆土白度也差，后烧造量渐少。盛唐始烧黄褐色青釉瓷，又学寿州窑烧黄釉瓷。

中晚唐除继续黑、白、茶叶末、黄釉瓷的烧造外，向越窑学习不断改进和日渐加强青釉瓷的烧制技术。同时，新增加了以各种色釉或色彩相结合的瓷类。学习鲁山窑烧复色花釉瓷。创烧了素胎黑彩、黑釉剔花填白彩、白釉绿彩、白釉褐色、青釉白彩瓷等等。是唐代国内南北瓷窑中烧瓷品种最广泛，创新品种最丰富的一处大型窑场，这和该窑是



唐三彩扁壶

唐代（公元618~907年）

口径4.6厘米，底径9.4厘米，高18.5厘米。

2010年陕西省铜川市新区未来城小区唐墓出土，现藏于铜川市文物考古研究所。

敛口，方唇，束颈，圆肩，肩部贴对称双圆耳。扁圆腹，喇叭底。口颈部浮雕卷叶纹。腹部浮雕壶门，内贴宝相花三朵。中间一朵花头完整，两侧各半朵。通体施黄、绿、白三色釉。瓷土胎，胎白泛红。



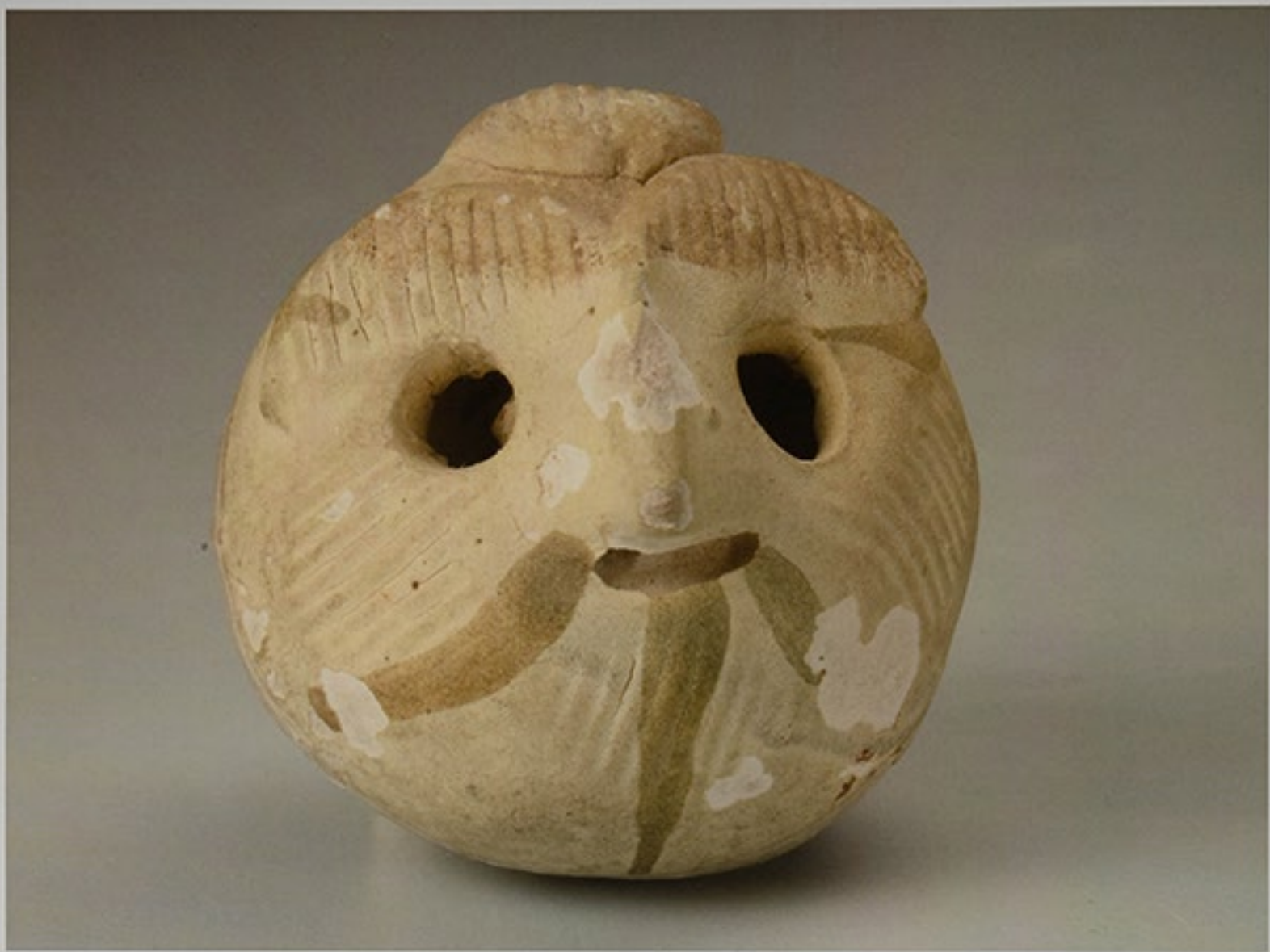
2 三彩炉

唐代（公元618~907年）

口径11.8厘米，足径6厘米，高5.4厘米。

陕西省考古研究所移交，现藏于耀州窑博物馆。

板沿，浅腹，卷足，沿及外壁施绿、褐、黄三色釉。内壁与足露胎。瓷土胎，色淡黄，质较细。



30 白釉绿彩人头埙

唐代（公元618～907年）

通高5.4厘米。

陕西省铜川市黄堡镇耀州窑遗址采集，现藏于耀州窑博物馆。

埙为人首状，中空，头顶有圆形吹孔，两眼为发音孔，鹰钩鼻，戳双窝作鼻孔。面施白釉，呈土色，木光。以绿彩点绘胡须及两鬓，呈淡绿色。后部露胎，胎色土黄，质较粗。发髻、双眉、脸部及下额处饰篦纹。



五代是耀州窑的成熟和创新期。从唐末到五代，青瓷已成为黄堡窑场的主流产品。除学习越窑秘色青瓷外，耀州窑又融合了北方邢窑和定窑的满釉支烧工艺，同时直接借鉴了金银器的造型和装饰技艺，突破了此前国内传统青瓷以“千峰翠色”中的“绿”色为基调。成功创新出一种天青釉瓷。此种青瓷，以偏蓝色为基调，犹如海阔晴空中天边的天青色，具有一种宁静清雅的美感，深受五代朝廷和北方辽国政权的喜爱。近些年的考古和基建清理证明，在陕、豫、晋、冀和内蒙、东北地区，都有不少耀州窑五代至北宋初的天青釉瓷出土。除主流青瓷外，兼烧少量酱褐釉和白釉绿彩瓷。

五代的青釉耀瓷，有黑灰深色器胎和白与淡灰白浅色器胎两种。黑灰深色器胎，胎表一律加饰白色化妆土。这种黑灰深胎起源于该窑晚唐时期，五代自始至终都有烧造，一直延续到北宋初。此种器胎是五代青瓷的主流产品，占到五代天青釉瓷的97%以上。其釉多为天青色，少有淡天青色调。白与淡灰白浅色器胎，胎表一律不加化妆土。此种胎出现在五代末，延续到北宋初。其数量很少，只占五代天青釉瓷的2%—3%。

五代天青釉耀瓷的施釉和支烧工艺最具特色。在短短数十年中不断发展变化。普遍采用的是满釉裹足在M形漏斗匣钵中单体烧。但在不同时期支烧方法不同。除了极少见



31 天青釉“官”字款碗底残片

五代（公元907~960年）

足径7.6厘米，长8.1厘米。

1985年陕西省铜川市黄堡镇耀州窑遗址采集，现藏于耀州窑博物馆。

青釉裹足，足上有几小堆石英托珠支烧痕迹，残断处露深灰胎，胎上加施化妆土。底阴刻“官”字，楷书字体，工整疏朗。



58 青釉划花牡丹纹盘口瓶

五代（公元907—960年）

口径10.9厘米，底径11.5厘米，高33.1厘米。

现藏于耀州窑博物馆。

盘口，束长颈，宽折肩，上腹圆弧，腹下弧收，饼足外撇。通体以划花作装饰，口内划团菊纹，口外壁及颈部划卷草纹，肩部划莲瓣纹，腹部划缠枝牡丹纹，肩腹相交处以弦纹相间。器内施釉至沿下，器外施满釉，釉色青灰，多小黑点。釉下饰化妆土至下腹，器胎深灰。足底刮釉露胎，露胎处呈红褐色。



宋代是耀州窑最为繁荣鼎盛的发展期。此时黄堡窑场由漆水河两岸向东西台地两侧扩展，并且在玉华、塔坡和立地坡等地创建了新窑场。这些窑场均以烧青瓷为主，兼烧少量黑釉、酱釉和结晶釉瓷。

宋初，在国内统一战争期间，耀州青瓷曾有一个从五代到北宋的短暂过渡，五代末的满釉裹足底垫砂烧黑胎天青釉和满釉刮足底白胎天青釉瓷的烧制，尚有短暂的延续，但很快就在国内的大一统下快速鼎盛发展。

宋代耀瓷鼎盛发展的基础是制瓷工艺的全面改进和提高。在泥料制备方面，开创了使用畜力牵引进行原料粉碎的大型石碾槽加工工艺，为大规模批量生产制备了充足的优质泥料。在成型制作方面，废除了唐五代时使用的木轮陶车，发明了用铁制的“六角”为轴承，改以石轮为转盘的快速陶车。使器坯的成型制作可在平衡惯性之下长时间快速旋转的石轮上顺利完成。为轮制出高难度和高精度的器物造型创造了条件。在烧瓷窑炉方面，发明和创建了我国最早使用煤炭作燃料的烧瓷窑炉。解决了北方地区“一里窑，十里焦”，缺少木柴燃料，限制窑场发展的问题。从而，宋代耀州窑瓷器制作的全部工艺流程的问题，不仅得以解决和提升，而且其全套工艺流程在当时国内处于最先进的水平。一代名窑得以在国内众多窑场的商品竞争中以自己先进的制瓷工艺优势脱颖而出。



59 天青釉印花莲瓣纹盏托

北宋早期

口径14.9厘米，足径9.5厘米，高2.8厘米。

河北省平泉小吉沟辽墓出土，现藏于平泉县文物保管所。

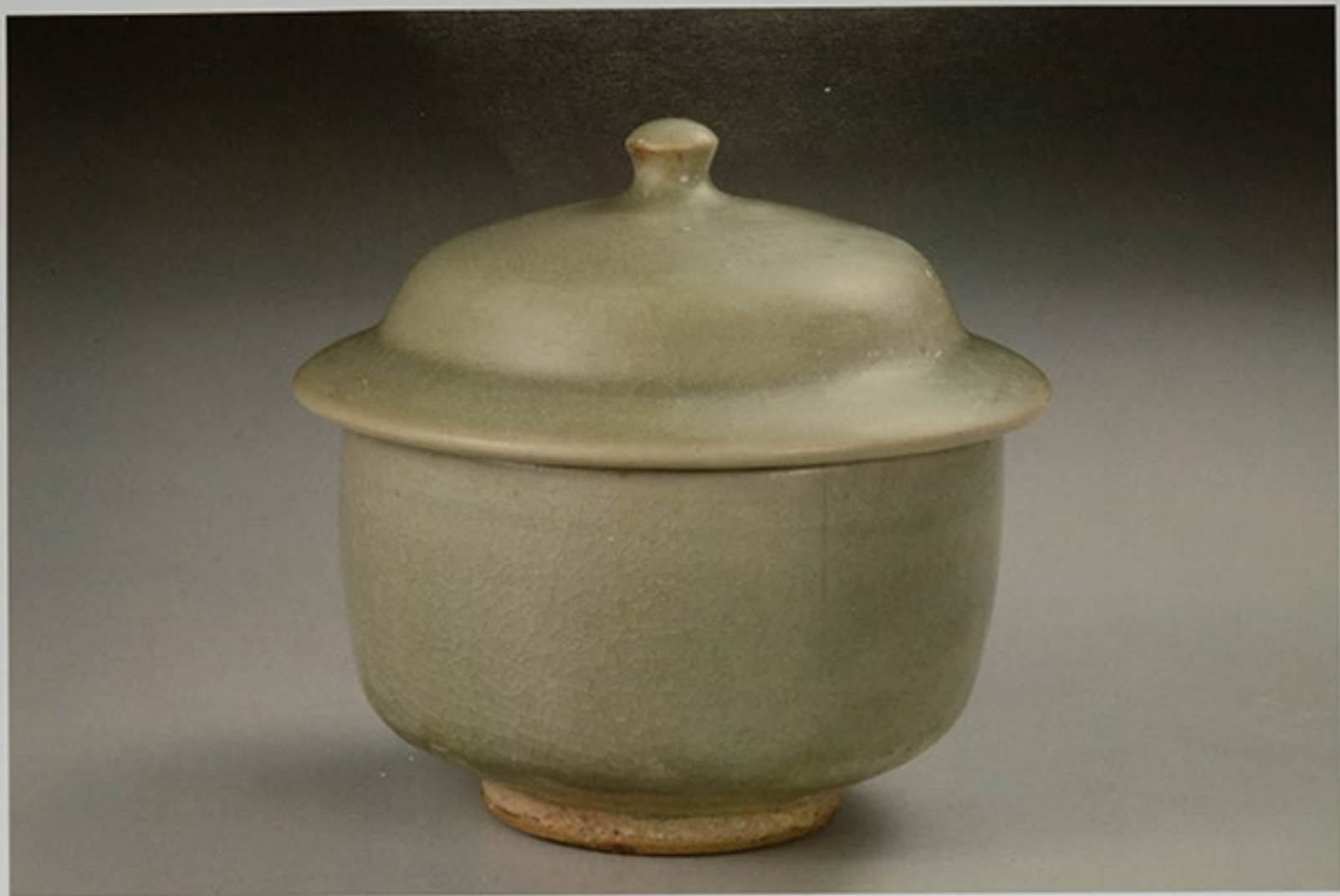
六出花口，弧腹，盏心有隆起的圆形台座，圈足外撇。台座中心模印10个圆圈纹，似代表莲蓬，周边模印椭圆形莲瓣。有学者认为此盏托应为五代末至北宋初产品。



金承宋制，耀州窑在金代继续发展。窑场仍以黄堡为中心。除宋代已有的几处外，又在东部扩展到上店和陈炉。仅塔坡窑因战争和原料问题而停烧。各窑场均以烧青瓷为主，兼烧少量黑釉、酱釉和结晶釉瓷。

金代耀瓷的最高成就是月白釉的成功创烧。此种月白釉呈白中微青或白中泛灰的色调，出现在北宋晚期。始烧为淡青色的透明釉，多饰印花纹样。金代则完全不同，成为玉质感极强的半失透肥厚釉，色泽更白，釉质更润，成为金代耀州瓷最为高档的瓷釉品种。器物以盖碗和鼎炉最多，还有杯、盘、瓶、洗、罐。造型以浑圆敦厚为特征，多素面，具有温润、瑞庄、含蓄的艺术美感，深得人们的喜爱。在北方金代的社会上层人士墓葬中屡屡有出土。

青釉耀瓷，仍是产品主流，虽承宋制但已有别。青釉色调，少见宋代的橄榄青，多见北宋末和短暂的南宋耀瓷中的翠青和豆青色。器胎浅灰色，均匀致密，但胎土的颗粒度大于宋代，相对略粗。器物种类多见碗、盘、钵、瓶、罐，还有壶、炉、盒、灯、枕等。器物造型与宋代一脉相承，但有所变化。其特征为器壁加厚，口唇尤厚，足略宽，足内墙外斜等。



157 青釉盖碗

金代（公元1115~1234年）

口径9.9厘米，足径5.3厘米，通高10厘米。

1988年陕西省铜川市耀州区柳林镇窖藏出土，现藏于耀州窑博物馆。

由碗和盖组成。碗直口，圆唇，直腹下弧收，圈足。盖子口，斜沿，高隆顶，圆钮。通体施青釉，釉色青绿，玻璃质感强，有开裂纹。盖内和碗足底刮釉露胎。胎色灰白，胎质细密。



188 素胎围棋子

金代（公元1115～1234年）

直径均约1厘米。

陕西省铜川市耀州窑遗址出土，现藏于耀州窑博物馆。

分黑色和白色围棋子各十枚，均为小圆饼形，上下两面平整。无纹饰。白棋子，胎色土白；黑棋子，胎色灰黑。黑白棋子均素胎，质地细腻。

蒙元，是耀州窑瓷业转型青瓷逐渐衰落的时期。作为我国北方青瓷的代表与耀州窑系的代表和中心，耀州窑自五代历宋金，所烧青瓷一直处于国内的领先地位，从金代晚期开始，由于龙泉窑集南北青瓷之大成，烧出了优美的梅子青和粉青釉瓷器，形成了庞大的龙泉窑系，几乎独占了国内外的高档青瓷市场。青釉耀瓷在高档商品竞争中遇到了难以逾越的困难。耀州窑的瓷业生产和经营遂全面转型，转变为放弃高档精美青瓷的生产，改烧大众日用的普通民间瓷。产品档次的落差，必然造成价格下降。为减少损失，耀州窑经营者，采用了增大窑炉体积，放弃了M漏斗形匣钵单件装烧法，改用了筒形匣钵内多件叠烧。为在有限体积内增多瓷器的容纳量，还减去了器物之间的支垫，在碗盘内底刮出无釉涩圈，将上一件器物的涩圈内底，直接压在下一件器物的足底上。所有的变动都是为降低成本，并能最大限度增大产品的数量。

窑炉增大，装饰工艺简化，烧成气氛难以控制。金末蒙元耀州窑所烧青瓷釉色普遍少青多黄，成了“青黄釉”和“姜黄釉”，器内底往往有无釉涩圈。青瓷外，还烧造黑釉、酱釉和茶叶末釉瓷。



189 青釉碗

元代（公元1271~1368年）

口径11.9厘米，足径4厘米，高4.3厘米。

2005年元月出土于西安市雁南路曲江溪水园工地元代大德十年（1306年）忠勇校尉同知耀州事王世英墓出土，现藏于西安市文物保护考古所。

敞口，圆唇，斜弧壁内收，下有圈足，底中间有乳突。内外施青绿釉，外壁釉不到底，釉色泛黄，有细小冰裂纹。灰白胎质。



190 青釉刻花玉壶春瓶

元代（公元1271~1368年）

口径8厘米，足径8.1厘米，高28.8厘米。

1993年陕西省富县出土，现藏于耀州窑博物馆。

喇叭形敞口，细长颈，溜肩，圆腹，圈足。颈以下采用多层刻花装饰，依次刻弦纹、莲瓣纹、卷草纹等。外施青釉至胫部，器内施半釉，余下露胎。青釉呈姜黄色，釉面开片。胎色灰白，质较细。



明代，是耀州窑中心窑场转移和烧瓷品种更替的时期。耀州窑唐代创烧于黄堡，从唐至元黄堡窑场一直是该窑的中心窑场。蒙元以来，新兴的陈炉窑场以其自然优势迅速发展，元晚期已有所创新和超越。入明，耀州窑的中心由黄堡转移到陈炉，陈炉窑自此成了耀州窑后期的中心，一直至今。明代的窑场还有立地坡、黄堡、上店等。黄堡、上店两窑，至明中期停烧。

同时，从唐末至元代一直是耀州窑主流产品的青瓷，到明代也被更替。明初，青瓷在黄堡和陈炉均衰落为印花单线纹黄褐釉，其后逐渐消失，被耀州窑从创始起就有烧制的黑、白、茶叶末釉所代替。明初，因从山西移民，又带来了晋南烧制的磁州窑系的白地黑花制瓷工艺。此白地黑花在耀州落地扎根后，很快和耀州窑传统的豪放洒脱之瓷艺风格相融合，发展出与磁州窑系其他窑场风格有别的装饰艺术。虽然其制作工艺，均是在施有白色化妆土的胎体上绘黑彩入窑烧成，但耀州窑所制作因融入了传统的犀利洒脱之刻花风格，所绘之黑彩，笔触更为自信和疾速；绘出的花纹在形似与意似之间，更加突出了匠人内心的写意；而所绘黑彩的风格，则更为奔放、随意和洒脱。仿磁州窑的技艺，还有白釉剔刻花工艺，只是产品数量较少。明代中期，又出现了一种腹以上为白釉、腹下黑釉，由白黑双色釉组成的白釉黑箍瓷，此种双色釉瓷朴实、简约、耐用，又有黑白对比的艺术效果，受到关中渭北民众的喜爱，一直延续至今。陈炉窑场的水沟窑址，出土有明代的青釉下绘白彩瓷碗，其工艺特征与唐代黄堡窑一致，而造型具有明代中晚期高足碗的特点，应该不是仿效品，而是耀州青瓷的返祖之作，只是数量太少。



199 黑釉碗

明代（公元1368~1644年）

口径14厘米，足径5.7厘米，高7.6厘米。

1984年陕西省黄陵县店头镇出土，现藏于耀州窑博物馆。

直口微敛，弧腹，圈足略高。施黑釉。碗内满釉，外壁施釉不及底。釉色黑亮，釉面局部有聚眼。内底留有三支钉痕。胎色灰白，质较细。陈炉烧造。



212 孔雀蓝釉龙纹琉璃瓦当

明代（公元1368～1644年）

瓦当直径11.2厘米；瓦残长11.4厘米。

2005年陈炉窑场出土，现藏于耀州窑博物馆。

表面施琉璃釉，背面粘接板瓦，圆形瓦当，正面略平，模印龙纹。周边饰一周凸棱边廓，施蓝釉，内心无釉露胎，缸胎，质较粗，釉呈孔雀蓝色。

清代，是耀州窑民间陶瓷的多元发展期。此时的耀州窑虽仅存有陈炉和立地坡两大窑场，但陈炉有“西八社”和“东三社”，共十一个社区进行烧瓷制作；民国三十三年版《同官县志·工商志·立地镇瓷》记载，立地坡“清康熙时，有光朗窑、坚久窑、长盛窑、光明窑、坚刚窑等”及“距镇五里之马家窠为碗窑”。时至清代，耀州窑的规模和烧瓷数量，仍远为西北之冠。陕甘两省民间流传有农谚：“收秋不收秋，就看五月二十六。五月二十六滴一点，陈炉山上买大碗”，可以充分证明陕甘和豫西的民间用瓷，多来自耀州陈炉。

清代烧瓷，力求多元化发展。除沿袭明代已有的白釉、黑釉、酱釉、茶叶末釉及白地黑花和白釉黑箍碗外，又创烧出新的“铁锈花”和“香黄釉”系列多个品种。

当地所称的“铁锈花”，是由明代的白地黑花发展而来的一种釉下彩品种。其选取该地称为“钉头石”的一种褐红色铁矿石为色料，粉碎后绘制在施有化妆土的胎体上，再罩透明白釉高温烧成。其成品呈白地赭花状，在白色透明釉下闪有析铁晶体的金属光泽，具有比白地黑花瓷更为柔和与天然情趣的艺术效果，是清代至民国陈炉耀州窑大量烧制的釉下彩绘瓷。我们定名为“白地赭花”或“白釉赭彩”，以区别金元时期山西窑场烧制的黑釉褐彩“铁锈花”品种。

“香黄釉”也称香色釉，关中一带亦称“耀州黄”，是清代耀州窑从明代的褐黄釉青



213 黑釉灯

清代（公元1644~1911年）

口径3.8厘米，足径9.8厘米，高22.2厘米。

现藏于耀州窑博物馆。

直口，圆唇，短颈，圆肩，球形腹，下承以竹节形长柄，浅盘式座，隐圈足。柄一侧有圆条曲形把手。灯内外施黑釉，釉乌黑明亮，底足露胎。灰白胎，质较细。





220 白地赭花朵花纹盘

清代（公元1644~1911年）

口径19.2厘米，足径7.9厘米，高3.8厘米。

2002年陕西省铜川市陈炉镇征集，现藏于耀州窑博物馆。

敞口，圆唇，浅斜弧腹，宽圈足。器内壁用黑料点绘五组均衡分布的朵花纹。胎表施化妆土，外罩透明釉，盘内涩圈及胫足处露胎。胎色土黄，质较粗。

晚清民国，是耀州窑引进青花瓷艺，以改良和变革求生存时期。鸦片战争后，中国历史由古代进入近代，社会政治、经济、文化都发生了重大变化。耀州窑也处在变化之中：此时立地坡窑场已停烧，仅留有陈炉窑场，规模亦缩小，窑业艰难。为适用变化了的社会形势和市场需求，陈炉耀州窑在改良和引进制瓷工艺中求生存和发展。光绪年间，以同官两任知县和江西潘民表拟建河东坡新窑场之机，引进了景德镇的青花瓷工艺技术。同时将青花工艺和香黄釉系列进行结合，改良创造出一些新品种。

耀州窑从景德镇引进了青花瓷，但生产工艺与景德镇不同。景德镇的青花瓷是先以钴料绘制青花，后施透明釉，再经高温烧成釉下彩瓷。耀州窑的青花瓷是先施白色化妆土，再施透明釉，最后在已施过化妆土和透明釉的器表上，用掺有釉子的青花钴料绘出纹饰，经高温烧成釉中彩。此种青花，入窑前可以看到所绘纹饰，更便于随时添彩和分类装窑。

青花和香黄釉相结合的产品，有香黄地青花赭彩和香黄地白釉开光青花赭彩，统称为多色釉青花，均是陈炉耀州窑在晚清民国时期的独创，具有浓厚的乡土特色。在暖色黄釉下，透出赭彩的沉稳和青花的悦目，再加上白釉的鲜明，具有一种多色多彩中的素雅和华美，使人喜爱。

此一时期的纹样，有仿景德镇青花的苜蓿花、西番莲、渔樵耕读之类纹样，但更多的是承袭该窑明清以来的传统纹饰。此外，还新增加了一些此前未见的山水和人物画。同时，又配合纹饰，



221 “宣统贰年”款香黄地开光黑花四系樽

清宣统二年（公元1910年）

口径9.1厘米，足径10厘米，高30.6厘米。

2004年陕西省文物商店调拨，现藏于耀州窑博物馆。

洗口，圆唇，短束颈，折肩，深弧腹，喇叭形高圈足。颈肩两侧各饰一对扁条形系，腹部等分贴饰八条凸棱。器内颈以上及器外饰香黄釉为地，开光内施白釉。釉下绘黑褐色纹样。肩部绘三层纹饰：内层为莲纹，中间为寿字和莲纹，外层为莲瓣纹，各层之间以弦纹间隔。腹部八面相间饰以花卉与诗句。落“宣统贰年十一月二十五日造物”款。胎上均施化妆土。足底刮釉露胎。灰白胎，质较细。陈炉耀州窑烧造。



Part 2
第二部分

论

文



故宫博物院藏耀州窑瓷器

■ 冯小琦（故宫博物院）

耀州窑是北方地区的重要瓷窑，于二十世纪五十年代被发现。窑址分布在陕西黄堡镇、立地坡、上店和玉华宫、陈炉等地，以黄堡镇遗址面积最大。新的资料表明：耀州窑创于唐，五代发展，北宋为极盛时期。以烧青釉为主，装饰主要有刻花和印花两种，刻花刀锋犀利，线条刚劲有力。印花花纹繁密，纹饰清晰。耀州窑宋代青釉及青釉印花瓷器纹饰丰富，对邻近地区及边远地区瓷窑有较大影响，形成了一个以耀州为中心的耀州窑系。金代继续烧造，有些青釉釉色青翠，大多数釉色泛黄，纹饰较宋代简单。同时创烧出月白釉瓷器，釉色浅青而莹润，别具一种风格。青釉瓷器到元代质量下降，基本停烧。元、明、清时期改烧白地黑花、黑釉、青花等品种。

故宫博物院收藏的耀州窑瓷器比较丰富，涵盖唐、五代、宋、金元各个时期的代表性作品，基本反映了耀州窑发展的历史面貌。本文选择故宫博物院藏耀州窑具有代表性作品，从釉色、造型、装饰特点及制作工艺方面对其作一简单的介绍。

一、故宫博物院藏耀州窑瓷器概况

故宫博物院收藏各地民窑瓷器比较丰富，

约6万余件。其中宋代五大名窑数量较多，除五大名窑以外，磁州窑、耀州窑、龙泉窑瓷器数量也很多。据初步统计，故宫博物院藏耀州窑瓷器357件，包括几件有疑问的青釉、青黄釉碗、盘，其窑口属于耀州窑还是河南、陕西其他窑口有待进一步研究。还有些至今尚未明确定为耀州窑器物，而显然是耀州窑器物的，主要为唐、五代、金元时期的器物，包括黑釉、白釉、青釉、淡青釉器物。在这350余件瓷器中，有唐、五代、宋、金、元时期的器物，以宋代瓷器最为丰富。

这批耀州窑瓷器，其来源有四：一、清宫旧藏，包括故字号14件，清宫旧藏7件；其中12件碗，1件碟、1件水丞。二、来自于上世纪五十年代到八十年代的收购，数量约在220件；主要集中在1957年到1962年，已购得163件。三、来自于文物部门的调拨，包括国家文物局、北京市文物局、文联局、文物总店、上海文物管理委员会、耀州窑博物馆等单位，数量约100多件。其四还有一部分瓷器来源于私人捐赠，有孙瀛洲、陈万里、侯宝璋、郭有守、章乃器、吕正贤（铜川）、周锐（美国）先生的捐赠，数量约在18件。



析中国国家博物馆藏宋金时期耀州窑青瓷

■ 耿东升（中国国家博物馆）

青瓷是我国古代重要的瓷器品种之一，它以造型见长，以釉色取胜，既端庄秀丽、凝重大方，又具有装饰洗练明快的特点，艺术风格独树一帜，深受人们的喜爱。清人蓝浦的《景德镇陶录》转引《爱日堂抄》云：“‘自古陶重青品’，晋曰缥瓷，唐曰千峰翠色，柴窑曰雨过天晴，吴越曰秘色，其后宋器虽具诸色，而汝瓷在宋烧者淡青色，官窑，哥窑以粉青为上，东窑，龙泉其色皆青，至明而秘色始绝。”

青瓷的烧造历史十分悠久，且源远流长。早在商周时期就出现了原始青瓷，历经春秋、战国时期的发展，到东汉时成熟青瓷烧制成功，从此青瓷成为了中国瓷器的主流产品。三国、两晋、南北朝时期，青瓷的烧制水平迅速提高，青瓷窑场迭出，形成了一个贯通南北的独立的青瓷系统。唐代瓷器生产空前发展，青瓷仍居主流，以浙江越窑为代表的青瓷日趋精进，尤其越窑的“秘色瓷”，有“类玉”、“类冰”之质，兼得碧玉之万般灵秀。越窑与以河北邢窑为代表的白瓷形成了唐代“南青北白”的共荣局面。

宋代是中国陶瓷业发展的高峰时期，制瓷技术创新层出不穷，瓷器品类繁多、百花争

艳，青瓷生产达到历史的巅峰。宋代青瓷生产有南方的官窑、哥窑、龙泉窑和北方的汝窑、钧窑、耀州窑等。各窑青瓷各具特色，官窑瓷“汁水莹润如堆脂”，哥窑瓷满布“金丝铁线”，龙泉窑瓷青翠欲滴，汝窑瓷清丽素雅，钧窑瓷绚丽缤纷，耀州窑瓷“巧如范金，精比琢玉”。其中，耀州窑的兴起、鼎盛与衰落，历经千年的烧造历史，精品层出不穷，在中国陶瓷史上书写了浓墨重彩的一笔，是中国古代青瓷中一颗璀璨的明珠。

耀州窑位于今陕西省铜川市黄堡镇，铜川在唐、宋时属耀州治，故称耀州窑。耀州窑始烧于唐，盛于宋、金，衰于元，是宋代北方青瓷的代表。宋代文献中已有关于耀州窑的记载，陆游《老学庵笔记》记有“耀州出青瓷，谓之‘越器’，似以其类余姚县秘色也”^①。耀州窑还曾烧造贡瓷，宋王存《元丰九域志》卷三记“耀州华原郡上贡瓷器五十事”^②，《宋史》卷八十七《地理志》也有耀州贡瓷的记载^③。在黄堡镇耀州窑遗址区发现的目前存世最早的瓷窑碑记——宋元丰七年（公元1084年）皇帝诏准的《德应侯碑》，详述了耀州窑的发展史及制瓷、烧成等工艺技术，是研究耀州窑



试析辽怀陵5号墓出土耀州窑青瓷年代

■ 张红星（内蒙古自治区文物考古研究所）

唐彩霞（内蒙古师范大学历史文化学院）

辽怀陵位于巴林右旗岗根苏木赛罕乌拉山南麓床金沟，西南距巴林右旗大板镇约70公里。陵园东、南、北三面环山，仅西面有一谷

口，谷口对面隔床金河依凤凰山为屏障。怀陵南约3公里有奉陵邑怀州城（图1）。

陵园由陵门、石砌围墙、祭殿和墓葬组成，



图1 怀陵远景

ISBN 978-7-5113-4940-8



9 787511 349408 >

定价：598.00元