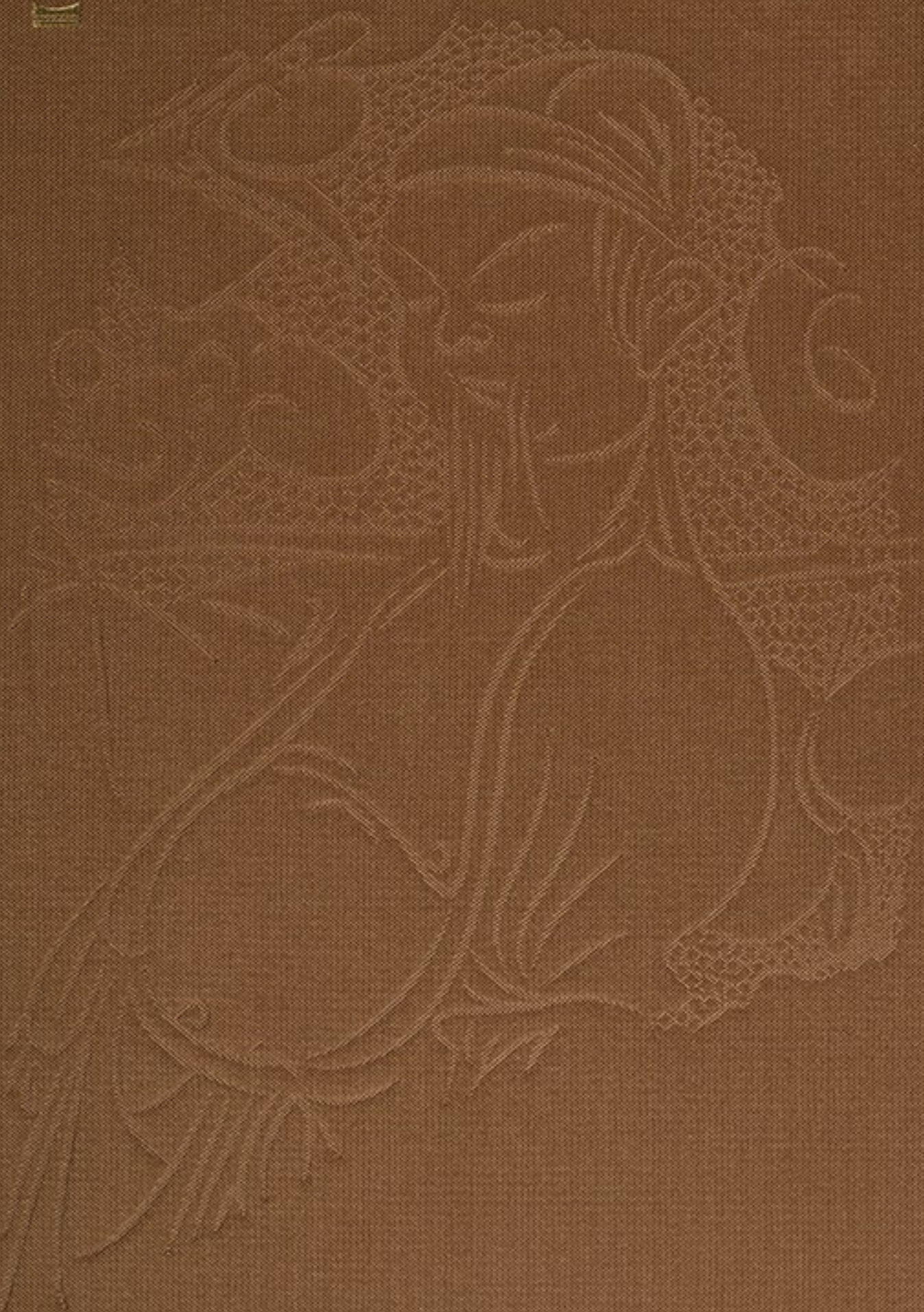


中国 登封窑

DENG FENG KILN OF CHINA

中国陶瓷史丛书

中国美术学院美术考级教材



中国古瓷窑大系

Series of China's Ancient Porcelain Kiln Sites
DengFeng Kiln of China



中国华侨出版社

目录

CONTENTS

第一部分 总论

第一章 珍珠地划花	4
第二章 划花	40
第三章 剔花	56
第四章 镶嵌	73
第五章 斑彩	79
第六章 色釉	98
第七章 制瓷工艺	211

第二部分 论文

简论河南登封曲河窑	蔡毅	226
河南登封白沙窑调查报告	任志录 冯志刚	231
登封窑装饰工艺研究	李景洲 刘爱叶 汪开斌	244

目录 CONTENTS

论珍珠地划花装饰瓷器	秦大树 贾宁	256
登封窑前庄瓷窑址与禹州茱庄瓷窑址出土的花釉瓷器	郭灿江	288
登封窑朱垌遗址彩瓷	陈景顺 陈林林	293
半甜味犹长——试析登封窑珍珠地划花人物瓶之“醉酒图”	朱宏秋	298
故宫博物院藏登封窑瓷器研究	黄卫文	304
中国国家博物馆藏宋元时期磁州窑系瓷器的艺术特色	耿东升	314
海外收藏的几件登封窑瓷器及相关问题	李宝平	323
论北宋登封窑业兴衰过程中的诸因素 ——以技术、市场和交通为中心	贾宁	331
登封窑学术研究论文 / 专著一览表		339
登封窑瓷器收藏情况表		342

Part 1
第一部分

总

论

珍珠地划花是登封窑最为典型的标志性产品，流行于北宋时期，主要见于登封曲河窑址。这一技法，是将唐代金银器的鍍金技艺，创造性地运用到陶瓷装饰上。晚唐时首创于登封市东邻的密县西关窑，北宋登封曲河窑将其改进、发扬光大。这一技法为北方众多窑场所学习借鉴，如磁州窑、当阳峪窑、鲁山窑等，成为北宋时期一种流行的瓷器装饰技法。

珍珠地划花的工艺过程如下：首先，工匠们将成型的瓷坯晾到一定程度，选用竹、骨、铁等尖状工具，在施有化妆土的坯体上先划出主体纹饰；然后，在空白部分用管状工具戳满小圆圈；经晾晒，施釉，入窑烧制。后来这一工艺得到改进，先施一遍或两遍化妆土；刻划主体纹饰，点戳珍珠地；然后着色，即借鉴金银器的镶嵌技艺将色料嵌入刻划形成的凹槽内，经过处理磨平再施釉。烧成后刻花线条和珍珠地呈现棕红色，与白色化妆土形成反差，使器物装饰显得色调明快，富有变化。

珍珠地划花技艺看似简单，其实技术性很强，对坯体的干湿，戳点的手法、布局都有很高的要求。珍珠地上的小圆圈有多种规格，采用哪一种要根据器物的大小和主题纹饰的内容而定。登封窑的珍珠地布局排列疏密得当，自然均匀，浑然一体，“珍珠”灵



白釉珍珠地划花卷草纹钵

北宋（公元960~1127年）

口径13.3厘米，底径9.5厘米，高6.6厘米。

现藏于登封窑陶瓷博物馆。

敞口，圆唇，弧腹，腹饰珍珠地划花卷草纹。



划花

单纯以划花作为装饰，不以珍珠地作为辅助纹饰的器物，也是登封窑的特色产品之一，流行于北宋时期，主要见于登封前庄窑。划花的工艺流程是：先在施好白色化妆土的瓷坯上，用竹或骨等尖状工具划出各种图案纹饰，然后施釉入窑烧造。

登封窑划花装饰器物以圆器居多，多见于盘、碗内部。通常在器物内口沿下0.5~1厘米处划一道弦纹，内壁及内底运用划花工艺，划出各种图案纹样。一般器内底部为主体图案区，腹壁为辅助图案区；也有的打破区分，不分主辅。内壁的辅助图案区一般采用线条组成抽象图案，也有划花花茎纹、朵花纹的。主体纹饰内容丰富，题材广泛，有着浓厚的生活情趣和艺术意境，多为时人喜闻乐见的、具有吉祥寓意的纹样，主要包括菊花、牡丹、鹿、兔、鸟、龙、人物、诗文等。

登封窑的划花装饰看似简单，却最见功力。划花运用直线、曲线、弧线、环线组成了各具特色的线条图案。笔法流畅，线条细密，虚实相间，布局严谨，繁而不乱，把线条艺术发挥到了极致。在施以白色化妆土的坯体上，划出道劲有力的线条，白色的底色与黑色的线条相得益彰，呈现出中国画铁线描一般的效果，充满了艺术感染力。



33 白釉划花花卉纹盘

北宋（公元960~1127年）

口径23.4厘米，足径9.9厘米，高5.5厘米。

现藏于登封窑陶瓷博物馆。

敞口，圆唇，弧腹。盘内划花花卉纹。



34 白釉划花花卉纹盘

北宋（公元960～1127年）

口径22.6厘米，足径10.5厘米，高5.5厘米。

现藏于登封窑陶瓷博物馆。

敞口，圆唇，弧腹。盘内划花花卉纹。



剔花

剔花是我国古代陶瓷装饰的常用技法，也是登封窑的代表性装饰技法之一，流行于北宋时期，以登封前庄窑产品最为精美。瓷器剔花装饰的灵感来自于金银器、剔犀、木刻、石雕等多种工艺，采用减地的方法，利用胎与化妆土颜色的差别，使花纹具有凸起的效果，增加了装饰的立体感。

登封窑的剔花工艺流程是：在瓷坯上先施一层化妆土，利用深剔细刻的手法刻划花纹；然后把纹饰外的空白部分全部剔掉，露出胎色；最后施透明釉，入窑烧制。化妆土遮盖了胎体的瑕疵，使器表光滑细腻，入窑烧制后纹饰清晰，层次分明，形成了良好的视觉效果。

剔花主要用于装饰钵、碗、壶、瓶、罐、枕等器物。题材主要为莲瓣、花卉和柳条纹等。纹饰立体感强，加之白色的纹饰与褐色的胎地形成鲜明对比，具有浅浮雕感，装饰效果颇佳。在登封窑的剔花产品中，花卉纹注壶、碗工艺最为精湛细腻，风格最为华丽。在褐色的胎地上浮现白色的牡丹花叶，大花大叶，形态饱满，对比强烈，显得雍容华贵，生意盎然。此外，剔花柳条纹装饰也极具特色，深色的线条与白色的底色对比明显，一深一浅，以同心半圆的形式排列分布，给人一种充满韵律的视觉感受。

剔花装饰并非登封窑独有，河南鲁山段店窑、当阳峪窑，河北磁州窑，定窑，陕西耀州窑等都有剔花产品。相比而论，登封窑的剔花边角清晰、线条流畅、刻工精细，更具艺术表现力和视觉冲击力。



48 白釉剔花柳条纹钵

北宋（公元960~1127年）

口径12.5厘米，高7.6厘米。

现藏于河南博物院。

直口，直腹近足处内敛，圆底，卧足。口沿下刻凹弦纹两周，腹部剔刻柳条纹。



49 白釉剔花柳条纹钵

北宋（公元960~1127年）

口径12.4厘米，足径5.4厘米，高7.5厘米。

2000年河南省郑州市管城区东西大街出土，现藏于河南省文物考古研究院。

圆唇，口微敛，圆腹，底部缓收，矮圈足。胎体深灰，器内外施一层白色化妆土，外罩一层透明釉，圈足露胎。器外上部饰两道凹弦纹，下腹部剔刻柳条纹，剔刻痕较深，器身上的深灰条带与洁白釉面对比强烈。



第四章

镶嵌

镶嵌，是借鉴金银器镶嵌技艺而创造的陶瓷装饰技法，属于胎装饰范畴，流行于北宋时期。曲河与前庄遗址均有发现。其制作方法是在胎体上施一层褐色化妆土，然后刻划，也有的不施化妆土，直接刻划；后在划好的纹饰上嵌进白色色料，晾晒后用刷子把纹饰以外的色料扫掉；再施一层玻璃釉，入窑烧制，最终呈现出褐地白花艺术效果。登封窑镶嵌瓷完整器存世极少，根据目前资料所见，镶嵌多用于装饰瓶、罐、枕等类型的器物，图案有花卉、动物等。



64 镶嵌盘口瓶

北宋（公元960~1127年）
口径14.1厘米，足径10.5厘米，高42.1厘米。
现藏于登封窑陶瓷博物馆。

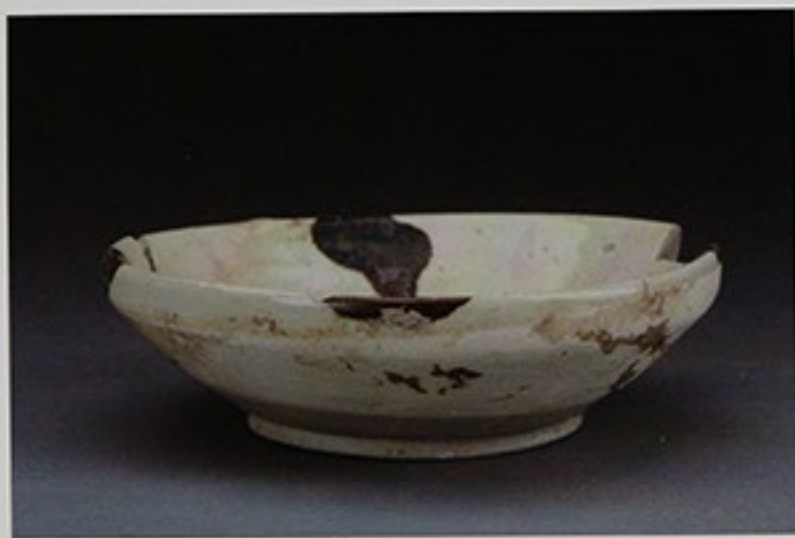
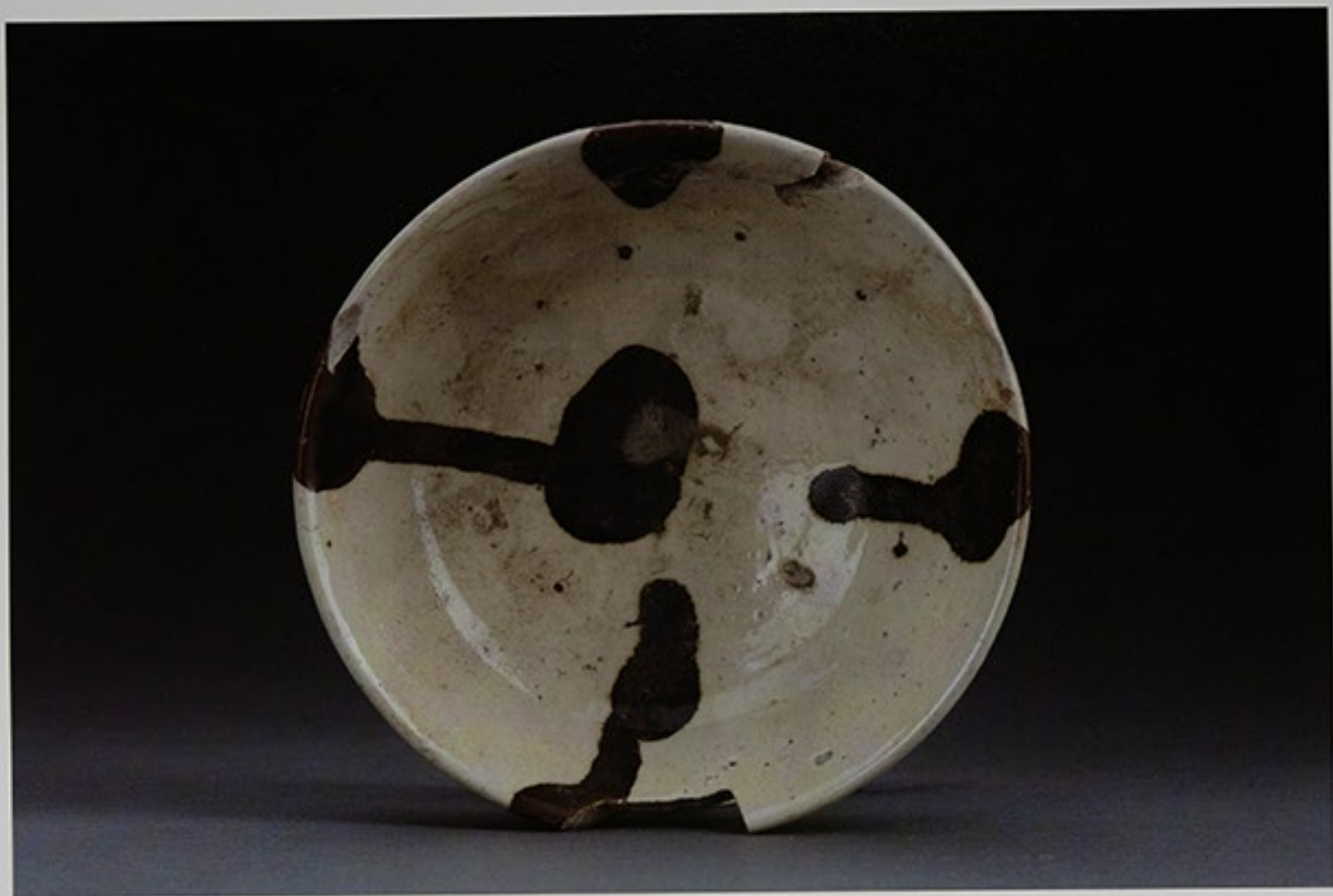
残片。腹部镶嵌草叶纹。

斑彩

在釉面施加、点画绿色、褐色、蓝色、黑色等颜色的斑、彩，是唐五代时期河南地区常见的瓷器釉面装饰技法，主要有白釉绿彩、白釉褐彩、白釉蓝彩、黄釉褐彩等。有多个窑场生产彩瓷，如鹤壁窑、安阳窑、巩义窑、密县窑等。登封窑也是产地之一，主要生产白釉绿彩、白釉褐彩和黄釉褐彩瓷器。

白釉绿彩是在成型的胎体施白釉后，点加含铜的色料斑块，烧成后呈现绿彩，多是以斑、点为主的简单纹饰，主要见于罐、碗、执壶、枕等器物。登封窑的白釉绿彩瓷器白釉莹润，绿彩青翠，富有玻璃质感，给人一种明快的视觉感受。晚唐五代时期，绿彩多见于白釉执壶的颈及流、柄等处，罐类施在颈及肩部，碗类仅见于口沿部位。北宋时期，有的白釉划花枕面也有绿彩装饰。

褐彩装饰流行于晚唐五代时期，常见的有白釉褐彩和黄釉褐斑。白釉褐彩多见于装饰碗、炉、盂等器物。常见的是在炉壁点褐彩几何纹样；碗内壁点绘三组或四组褐彩草叶纹，寥寥数笔，简洁明快。黄釉褐斑多见于装饰注壶的柄和流部。



73 白釉褐彩碗

唐代（公元618～907年）

口径12.9厘米，足径7.0厘米，高4.1厘米。

2007年河南省登封市王村乡朱塌窑址采集，现藏于郑州市文物考古研究院。

敞口，厚唇，斜腹，玉璧底。灰白胎。内壁施白釉，外壁施半釉。内壁釉上点施褐彩，有流釉现象。

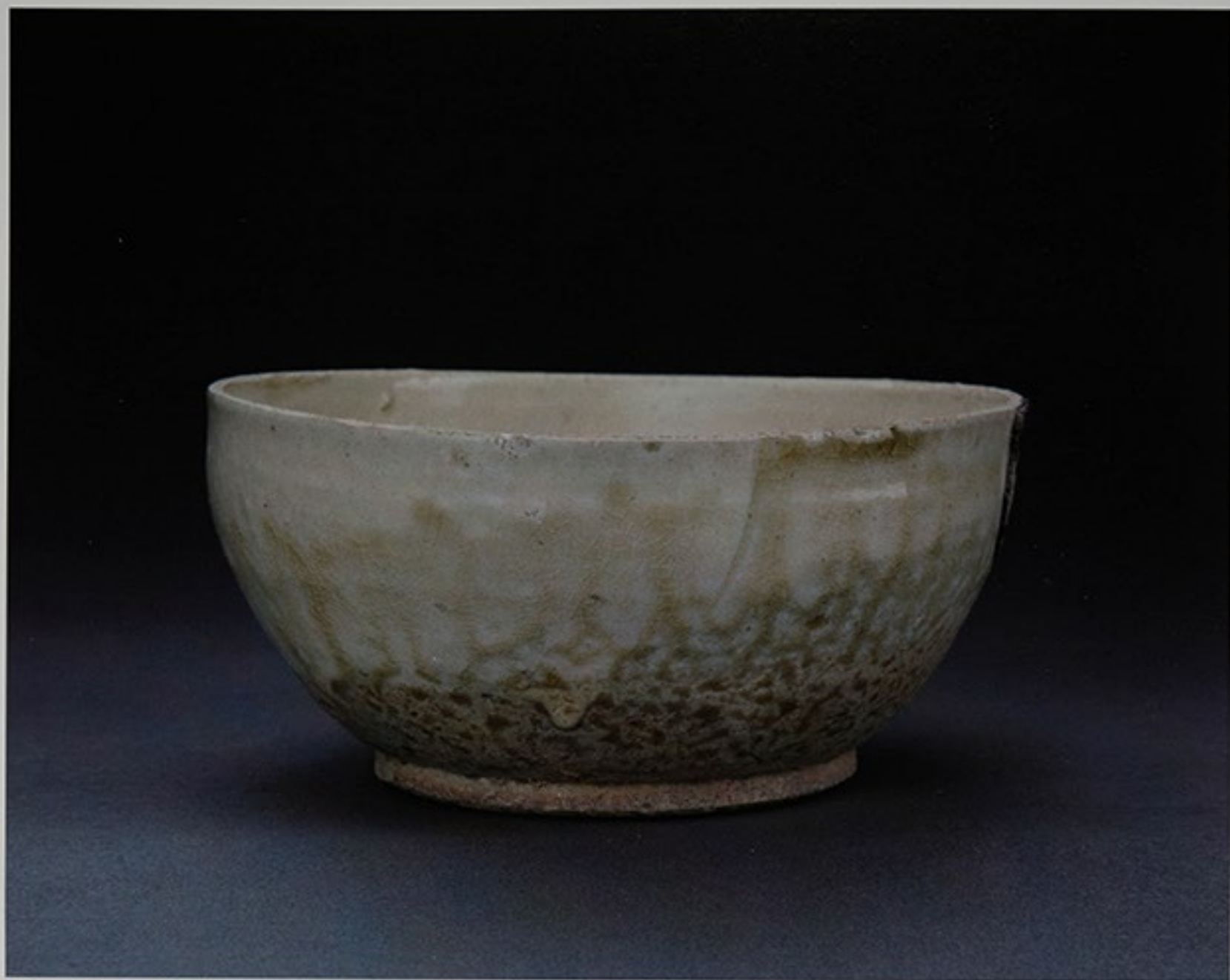
色釉

登封窑色釉品种丰富，主要包括白釉、黑釉、褐釉、茶叶末釉、花釉、黄釉、青釉、钧釉等。烧造历史悠久，从唐至元各个时代均有烧造。北宋早期之前以烧造白釉、黑釉、黄釉、褐釉、花釉等为主，北宋晚期及金元时期主要烧造青釉和钧釉瓷器。色釉装饰广泛运用于装饰碗、盏、杯、盘、钵、盂、壶、罐、瓶、炉、灯、枕等多种器型。

白釉是登封窑的大宗产品，烧造时间最久，从唐至元均有烧造。普遍用于装饰盏、杯、盘、钵、盂、壶、罐、瓶、炉、灯、枕等多种器型。北宋早期之前釉色白中泛青，北宋晚期以后白中泛黄；釉质温润，大多有细碎开片。为了弥补胎质粗糙、胎色灰暗的不足，普遍使用化妆土修饰胎体，掩盖胎体瑕疵，使胎体变得平滑，洁白。白釉与化妆土技术的成熟为珍珠地划花、剔花、镶嵌等多种装饰技法的创造和发展奠定了基础。

黑釉、黄釉、花釉也是登封窑晚唐五代至北宋早期重要产品。黑釉大多呈黑褐色、纯黑者较少；器型有盏、碗、钵、罐、瓶等。黄釉用于装饰执壶最为常见，有的还在黄釉之上施加斑、彩，进一步强化装饰效果。唐代花釉以河南鲁山段店窑最为著名，同时期与其地缘接近的登封窑也有生产，质量不逊鲁山花瓷。花釉采用两种色料装饰，先上一层底釉，多为黑褐色，再淋洒或涂抹另一种色料，常作乳白或淡蓝色，入窑烧成，即为色泽对比强烈的斑块花釉，多装饰于罐、壶等器物。

青釉和钧釉是北宋后期、金元时期登封白坪窑场的主要产品。金代的钧釉和青釉制作水平较高，器物一般施釉至底部，盘类器满釉支烧。釉色纯正，莹润如玉，玻璃感强，在不少器物表面有冰裂纹开片。元代的钧釉瓷器较之金代质量有所下降，胎体厚重，胎质疏松，且有杂质。外部施釉不到底，釉色欠均匀，釉面有棕眼或黑色斑点。登封白坪窑的青釉和钧釉大体上与近邻的禹州市神垕镇刘家门窑和汝州市大峪镇东沟窑一样，金代钧釉和青绿釉并行，生产满釉支烧等高档器物，讲究制作工艺，销售对象既有一般百姓也有社会上层人士；元代时期钧釉独树一帜，产品以量取胜，制作水平下降，多为满足普通百姓之需。



94 白釉碗

唐代（公元618～907年）

口径15.6厘米，足径8.9厘米，高7.6厘米。

2007年河南省登封市王村乡朱塌窑址采集，现藏于郑州市文物考古研究院。

敞口，微侈，圆唇，口下略束，深弧腹，圆底，宽矮圈足。灰白胎，唇面及外底无釉，余施白釉，釉色泛青。外壁有窑粘。





130 黑釉盏

唐代（公元618 - 907年）

口径10.4厘米，底径3.6厘米，高3.5厘米。

2007年河南省登封市王村乡朱垌窑址采集，现藏于郑州市文物考古研究院。

敞口，圆唇，斜腹，平底。灰白胎。内壁满施黑釉，外壁施釉近底，气泡较多。



Part 2
第二部分

论

文



简论河南登封曲河窑

■ 蔡毅（故宫博物院）

我国宋代是中国陶瓷历史发展的高峰期，它继承了传统的制瓷工艺优良传统，陶瓷生产盛况空前。无论青瓷、白瓷、黑瓷以及釉上彩、釉下彩的制作技法，均有很大的提高。同时在器物造型、纹饰、胎釉等方面，也有许多创新。宋代除五大名窑——“定、汝、官、哥、钧”之外的民间窑场有：登封窑，磁州窑、耀州窑、龙泉窑、建阳窑和景德镇窑等，不仅品类繁多，而且成绩卓越，驰名古今，在中外文化史上留下光辉的一页。

宋代科学技术相当发达，与当时手工业发展密切相关的陶瓷业，在如此有利的条件下，自然会出现蓬勃发展的新局面。根据多年的考古资料分析，河南兴起的窑场星罗棋布，有如雨后春笋。与登封窑具有相同工艺性质的北方窑场主要集中在河北，辽宁，内蒙古的东北地区，山西，山东，陕西，宁夏，甘肃等，这种历史情况也反映出当地的地理、地质和交通、贸易，乃至与当时的经济、生活等直接有关的问题，为我们研究宋代政治、经济等工作，提供了有利的参考。综观宋代各磁州类型的窑场主要有：河南地区的登封曲河窑，禹县扒村窑，鹤壁集窑，修武当阳峪窑，密县西关窑，

鲁山段店窑，宝丰清凉寺窑，新安城关窑。河北地区有：磁县观台窑，定窑，井陘窑。山西地区有：介休窑，浑源界桩窑，长治窑，临汾窑，太原榆次窑，大同怀仁窑。山东地区的淄博窑。陕西地区的铜川耀州窑，旬邑窑。宁夏的灵武窑。甘肃地区的：武威塔儿湾窑。内蒙古东北地区的辽阳江官屯窑，赤峰的缸瓦窑，巴林左旗的林东窑等。这些窑场附近的原料、燃料、水源、运输以及窑炉结构和制瓷技术等条件基本相同，因而在当时即已出现大量相互学习模仿的制品，相互之间虽然存在差异，但是风格大体相同，造就了这些窑场的宋代瓷器的整体风范。

登封窑属于唐、宋时期的窑场之一，就瓷窑的属系而言目前将其归类于磁州窑系，从目前的考古和调查看它从唐代后期开始烧制陶瓷，在宋代形成了繁荣昌盛的局面。窑址在河南省登封县曲河村。1961年3月、1962年河南省文物工作队开始对此窑址进行调查^①，故宫博物院的老专家冯先铭、叶喆民等人也于20世纪60年代和80年代^②多次前往河南的登封曲河窑调查，收获颇丰。冯先铭先生曾经撰文《河南密县、登封唐宋古窑址调查》^③从历史和标本等

河南登封白沙窑调查报告

■ 任志录（深圳市文物考古鉴定所）

冯志刚（中原古陶瓷标本博物馆）

20世纪90年代初期，我就经常到河南地区考察窑址，当时主要集中在河南中部到北部一带，目标是了解白釉装饰和白地黑花。90年代晚期，认识了郑州的兰普生和许昌的王勇，经常听说民间在登封白沙湖边发现了一个瓷窑，之后我到该窑做了考察，但限于当时条件限制，资料很少。2004年5月到许昌王勇家见到了一批他亲自采集的白沙资料，其稀有程度，令人吃惊。2005年11月在郑州冯志刚家见到更多的白沙窑标本，其数量之大、工艺之精美，更激起了我无限兴趣，之后就开始了与冯志刚先生的合作。这批资料是一批新的资料，其面貌特殊，白釉为主，装饰以深剔刻、线划花为主，数量较大。由于传说主产细划花和深剔刻产品的新密西关窑只发掘了一次，之后也再无条件发掘，所以登封白沙窑的深剔刻和线划花就成为了解这种特殊装饰工艺的最重要资料。

登封白沙窑位于白沙水库之滨，水库位于登封县、禹州县交界处。曲河窑窑址在登封东南告成镇曲河村，东距密县西关窑仅二十余公里，顺颍水往东南下行约十几公里就是登封市宣化镇前庄村，这里坐落着另一处北宋名窑白沙窑（亦称前庄窑或神前窑），三窑呈鼎立之

势。现在调查到的这批资料，据说出自一个地层，经过整理绘图，约有标本一百余件，其中有器物标本和典型窑具。器物有碗、盘、瓶、执壶、罐、灯盏、枕等，窑具有三足支垫和垫环等。现在按釉色和装饰类型介绍如下。

一、遗物介绍

这批器物全部为白釉及其装饰，又可以分为白瓷、白瓷线划、白瓷深剔刻。还有白地黑花等，这里重点介绍白瓷装饰的品种。

1. 白瓷，只在胎面上涂化妆土和白釉。标本如下：

（1）白瓷碗

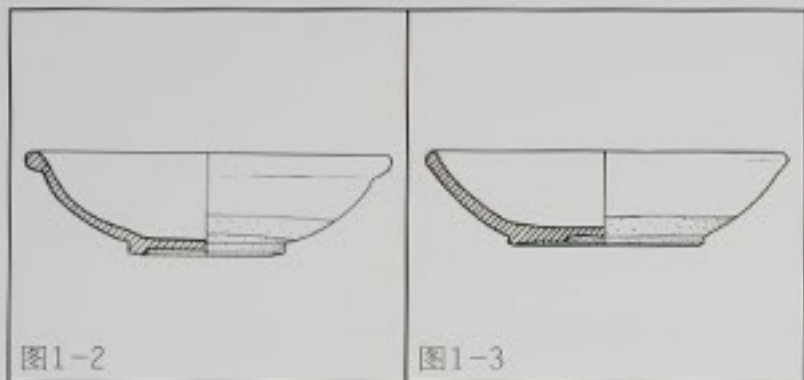
1) 唇口碗。唇口、直壁、圈足。标本1，编号05BSD054：通高6.1厘米，口径19.6厘米（图1-1）。

2) 唇口弧壁碗。唇口、弧壁、圈足。标本3，编号05BSD055：通高4厘米，口径14.4厘米，底径6.1厘米（图1-2）。



图1-1

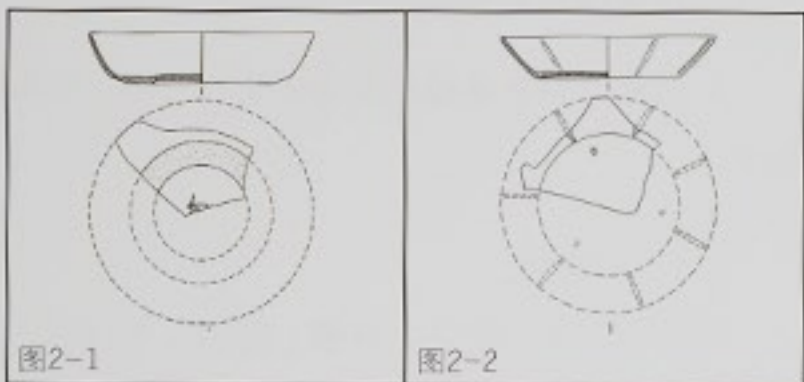
3) 弧壁碗。敞口、腹略弧、圈足。标本2, 编号05BSD105: 通高4厘米, 口径15.1厘米, 底径7.3厘米(图1-3)。



(2) 盘

1) 平底盘。弧腹、圈足、内平底。标本2, 编号05BSD052: 通高3.7厘米, 口径16.5厘米, 底径9.6厘米(图2-1)。

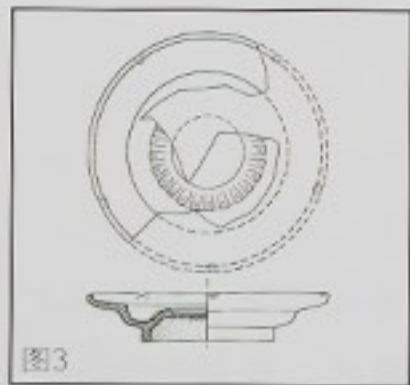
2) 平底直壁盘。敞口、浅曲腹、平底内凹。标本1, 编号05BSD053: 通高2厘米, 口径10.2厘米, 底径6.9厘米(图2-2)。



(3) 托。坦底、圈足。标本1, 编号05BSD050: 通高3.2厘米, 口径16.1厘米(图3)。

(4) 盂

1) 三足盂。瓜棱腹、三兽足。标本1,

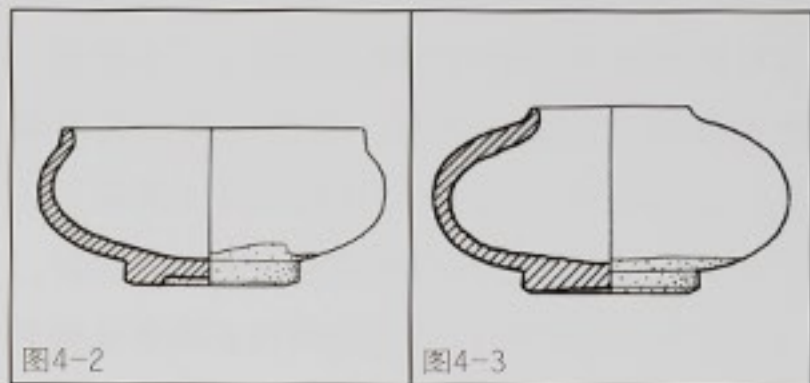
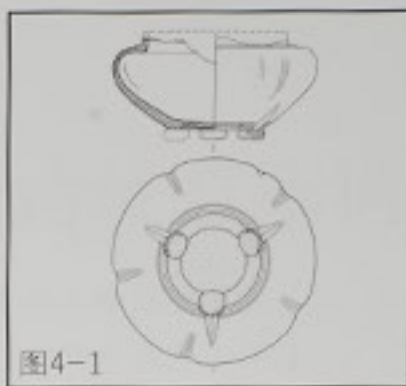


编号05BSD049: 通高8厘米, 口径11.6厘米, 底径7.5厘米(图4-1)。

2) 广口盂。广口、鼓腹、圈足。标本1,

编号05BSD0065: 通高4厘米, 口径7.7厘米, 底径4.4厘米(图4-2)。

3) 小口盂。小口、鼓腹、实足。标本2, 编号05BSD088: 通高4.2厘米, 口径3.6厘米, 底径4厘米(图4-3)。



(5) 长颈瓶。撇口、长颈、鼓腹、饼足。标本3, 编号05BSD089: 通高8.3厘米, 口径3.2厘米, 底径3.4厘米(图5)。



(6) 执壶

1) 长颈修腹执壶。敞口、粗颈、短流、圆肩、斜腹、圈足。标本1, 编号05BSD070: 通高22.4厘米, 口径5.5厘米, 底径8.3厘米(图6-1)。

2) 花口执壶。花口、束颈、执柄、短流、鼓腹。标本2, 编号05BSD091: 残高5.9厘米,

登封窑装饰工艺研究

■ 李景洲 刘爱叶 汪开斌（登封窑陶瓷博物馆）

登封窑是指分布在河南省登封市白坪、宣化、曲河以及周边地区的古瓷窑遗址。近年来，随着以田野调查为主要手段的资料收集工作的有序开展和遗存的不断发现，对登封窑的研究逐步深入，其文化面貌得以逐步廓清，对登封窑在河

南以至中国陶瓷史上的重要地位也逐步在业界达成共识。笔者长期关注登封窑，对其文化内涵有些心得，借此机会，专门就其装饰工艺作些介绍和交流，以抛砖引玉，促进对登封窑的进一步研究。不当之处，还请各位专家指正。



图1 嵩山地区地形地貌



论珍珠地划花装饰瓷器

■ 秦大树 贾宁（北京大学考古文博学院）

珍珠地划花瓷器是从白釉划花瓷器发展而来的一种装饰工艺，是在用划线勾画出来的图案以外，用管状工具戳印小圆圈，使花纹以外形成布满小圆圈的地纹（有些器物也在花纹以内戳印小圈），这样烘托和突出了主题花纹，使装饰具有不同于简单的划线装饰的韵味。由于这些小圆圈的地纹密似攒珠，人们给以美称“珍珠地划花”。海外学者则直接从金银器装饰的词汇中借用了“鱼子纹地划花”的称呼（Incised Patterns on a Stamped fish-roe Ground）^①。由于珍珠地划花装饰的特点，加之珍珠地划花装饰在发展的后期阶段，从纹饰图案的特征，所装饰的主要器物，如瓷枕、梅瓶和注壶等，都与其他磁州窑类型的主要装饰技法十分相似，因此，人们从很早的时候起就把珍珠地划花瓷器视为磁州窑的一种典型产品。又因为珍珠地划花瓷器都制作精良，纹饰精美，因而历来受到人们的关注。中外学者在论及磁州窑时，无不付以篇章，予以专门介绍^②。近年来，关于珍珠地划花瓷器，陆续有人进行了专题研究，而且，随着考古材料的发现和古窑址考古工作的开展，研究也不断深入。20世纪70年代末，日本学者蓑丰（Yutaka Mino）率先对珍珠地划花瓷进行了

研究^③，限于当时的条件，他只指出了河南密县西关窑（按照河南省现行行政区划，又称“新密西关窑”）、登封曲河窑、河北磁县观台窑和山西地区窑场等几处生产珍珠地划花瓷器的窑场，收集了海外收藏的一些珍珠地划花瓷器进行研究。90年代中，周军借发掘密县西关窑之机，根据国内收藏的一些珍珠地划花瓷器，也对这类器物进行总结^④。这时已发现生产珍珠地划花瓷器的窑场13处。此后，相关的研究多与磁州窑的多种装饰技法联系，显得比较零星^⑤。近年刘涛通过对出土和传世珍珠地划花瓷器的观察排比，认为珍珠地划花流行于北宋和金代，而以北宋为主且北宋晚期较为兴盛，珍珠地划花出现于晚唐的论断难以成立，他还分离出鲁山、密县、登封三个类型的制品，认为密县西关、鲁山段店、登封窑和观台磁州窑可能是最早采用珍珠地划花的窑场^⑥。

一、珍珠地划花的特征与生产区域

“珍珠地划花”，顾名思义，是在划花纹饰之外或偶尔在花纹之内戳印出许多小圆圈，由于这些小圆圈密如攒珠，因而被称为珍珠地，这是珍珠地划花的主要特征。另外，珍珠



中国国家博物馆藏宋元时期磁州窑系瓷器的艺术特色

■ 耿东升（中国国家博物馆）

磁州窑是我国北方古代著名的民间瓷窑，烧造历史十分悠久。北朝时期磁州窑已开始烧制青瓷和白瓷。宋代，磁州窑开始步入兴盛时期，为宋代八大瓷窑系之一，主要生产民间日常用陶瓷器，不仅产量大，造型品种也十分丰富。清人许之衡在《饮流斋说瓷》中记载：

“磁窑，出磁州，宋时所建。……器有白釉，有黑釉，有白釉黑花不等，大率仿定居多，但无泪痕，亦有划花凸花者，白釉者俨同牛乳色，黑釉中多有铁锈花，黑花之色与贴残之膏药无异。”金代磁州窑烧造大量红绿彩器，别具特色。元代磁州窑又掀起了一个制瓷高潮，生产规模继续扩大，以白地黑花器为主流，并延烧至明代。

宋元时期磁州窑陶瓷器具有独特的地方风格与时代特征，其造型和纹饰为民间所喜闻乐见，具有广泛的影响力，逐渐形成了一个以磁州窑为中心窑场的分布于中国北方的庞大的磁州窑体系，包括河南的鹤壁窑、修武当阳峪窑、密县西关窑、禹县扒村窑、登封曲河窑，山西的介休窑、霍县窑、长治窑，山东的淄博窑等。磁州窑系陶瓷器品种丰富，有白地刻花、白地剔花、珍珠地刻划花、白地黑彩、绿

地黑彩、红绿彩器等，器物造型大方朴素、坚固耐用，装饰题材内容广泛、寓意丰富，纹饰线条流畅明快，艺术风格粗犷豪放。

国家博物馆所藏磁州窑系陶瓷器产地多样，有磁州窑、登封窑、密县窑、当阳峪窑、榆次窑等窑口的产品，品种较全，有白釉、白地剔刻花、白地黑花、珍珠地刻划花、三彩釉、绞胎、红绿彩、黑釉器等品种，器形有罐、盆、碗、尊、执壶、梅瓶、玉壶春瓶、六管瓶、经瓶、枕等。其来源多为文博单位调拨和收购，也有考古遗址出土器。现按品种分类阐述其艺术特色。

1. 白釉器

白瓷是中国古代重要的瓷器品种之一。白瓷初创于北朝时期，隋代制作技巧不断提高，唐代进入全盛期，宋代继续发展，北方窑场多烧制有白瓷器。磁州窑的白釉器一类为粗白瓷，胎质厚重粗糙，胎上饰化妆土；一类为仿定窑瓷器，制作较为精致，胎釉细腻。白釉器多见刻划花、剔花装饰，也有光素无纹器。白釉执壶（图1），高30.2厘米，口径23.2厘米，足径7.8厘米。瓜棱状腹，前置细长流，后设长

ISBN 978-7-5113-4575-2



9 787511 345752 >

定价：498.00元